

山形県 自家用自動車

定価1部・20円
 会員の購読には会費に含まれております
 発行所
 山形市大字遠山字行段1422
 一般社団法人
 山形県自家用自動車協会
 電話023 (686) 3951
<https://www.y-jikayo.or.jp>
 印刷/株式会社印刷所

令和7年中の全国の交通事故発生状況

警察庁

警察庁は、令和7年中の全国の交通事故発生状況を公表しました。令和7年の交通事故死者数は2,547人(前年比11.6人減、4.4%減)と減少しました。特に65歳以上の高齢者の死者数は1,423人(前年比90人減、5.9%減)と大きく減少しました。ただし、死者全体の55.9%と半数以上を占めており依然として厳しい状況に変わりありません。

一方、重傷者は27,563人(2778人増、1.0%増)と増加しており、事故の深刻化が懸念されます。

令和7年における交通事故の状況と対策

- 歩行者事故・歩行者の約6割に違反があり、街頭指導や啓発の強化が必要。
- 高齢運転者：75歳以上の事故は減少したものの、全体に占める割合が増加傾向。交通ルール周知徹底が課題。
- 外国人運転者：重大事故が増加傾向。交通安全意識を高めることが事故防止につながります。
- 特定小型原付(電動キックボード等)：飲酒事故率は自転車の約16倍。の連携や取締り強化が求められる。
- ながらスマホ、携帯電話使用時の死亡事故率は不使用時の約3.4倍。啓発と取締りを強化。
- 飲酒運転：重大事故は横ばい。社会全体で根絶に向けた機運づくりが重要。
- 外国人運転者：重大事故が増加傾向。交通安全意識を高めることが事故防止につながります。

表1 死者数の推移

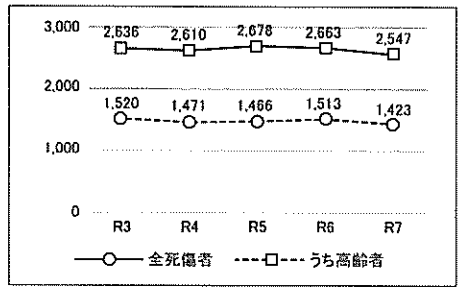


表2 重傷者数の推移

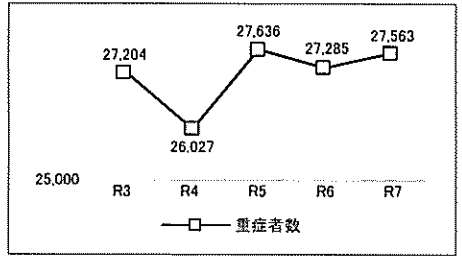


表3 状態別死者数の推移



例年4月は人事異動の時期となり、人事異動等により整備管理者が交代した場合、道路運送車両法(車両法)に基づき、整備管理者の変更届が必要となります。

車の使用者は、乗車定員30人以上のバスでは1台以上、11人以上で30人未満のバスでは2台以上、総重量8tを超えるトラックでは5台以上など、車の種類・乗車定員・車両台数などにより、使用の本拠ごとに整備管理者を選任し、東北運輸局長に届け出なければなりません。整備管理者になるための資格は、自動車の点検管理に2年以上の

オートバイの「希望ナンバー制」が始まります!

～令和8年10月から申込受付開始～

自動車でおなじみの「希望ナンバー制」が、ついに二輪車にも導入されます。令和8年10月より、小型二輪(250cc超)と軽二輪(125cc超～250cc)で、好きな4桁の番号を選べるようになります。(※原付(125cc以下)は市町村交付のため対象外です。)

□選べる番号
 ナンバープレートのアラビア数字4桁
 ※人気番号(例:・・・1)は抽選

□申込方法
 令和8年10月中旬(予定)からインターネットまたは運輸支局窓口で受付開始予定
 ※抽選番号や料金などの詳細は後日公表

□ナンバープレートの様式も変更
 希望ナンバー制に合わせ、二輪車のナンバープレートの表示方法が変わり、同じ4桁番号でも、これまでより多く発行できるようになります。



ナンバープレートの様式変更

【小型二輪】

足利 あ 20-46

- ・地域名の右に、CDFGJLNPQRVWX のローマ字を使用
- ・ローマ字の右の文字に0～9の数字を使用

【軽二輪】

足利 あ 20-46

- ・分類番号を二桁化し、左に1, 2, 4, 5, 7を使用
- ・右に0～9の数字を使用

同じ番号(4桁)のナンバープレートを、これまでよりも多く発行できます。

後部座席もシートベルト着用を!!

山形県の一般道路の後部座席着用率は58.0%

日本自動車連盟(JAF)は、シートベルト着用促進を図るため、昨年10月6日から11月7日までの間、警察庁と合同でシートベルト着用状況全国調査を実施し、その結果を公表しました。(別表のとおり)

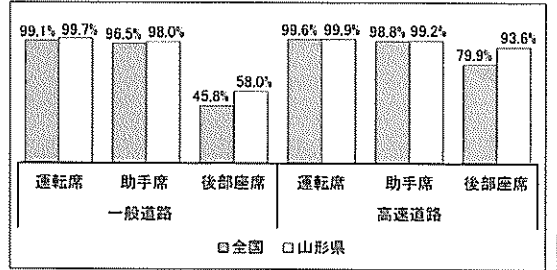
一般道路781か所、高速道路104か所で行った結果から、一般道路のシートベルト着用率は58.0%、高速道路は99.9%と高い水準を維持している一方、依然として後部座席の着用率が低い状況となっています。

県内では、一般道路13か所、高速道路2か所で行った調査を実施し、一般道路のシートベルト着用率は58.0%、高速道路は99.9%と高い水準を維持している一方、依然として後部座席の着用率が低い状況となっています。

今後、警察庁では、関係機関団体と共に広報啓発及び被害軽減効果を実感できる参加・体験型の交通安全教育等を強化推進するとしています。

別表 2025年シートベルト着用状況全国調査結果

	一般道路			高速道路		
	運転席	助手席	後部座席	運転席	助手席	後部座席
全国	99.1%	96.5%	45.8%	99.6%	98.8%	79.9%
山形県	99.7%	98.0%	58.0%	99.9%	99.2%	93.6%



チャイルドシートアセスメント

2025年度チャイルドシート安全性評価結果公表

国土交通省・独立行政法人自動車事故対策機構

国土交通省と独立行政法人自動車事故対策機構(ナス)では、ユーザーが安全性の高いチャイルドシートを選択しやすい環境を整備するとともに、メーカーに対してより安全な製品の開発を促すため、毎年、出荷台数の多い機種を中心に、チャイルドシートの安全性に関する評価試験を行い、結果を公表する「チャイルドシートアセスメント」を実施しています。

2025年度は5機種のチャイルドシートについて評価試験を実施しました。評価試験は、乳児用幼児用に区分し、破損の状況シート背もたれの傾き頭部のはみ出しや胸部に受ける力等について「優」「良」「普」「推奨せず」の4段階で評価し、使用性評価試験は着座のさせやすさ、車への装着性、本体表示等の項目について5点満点で点数をつけて各項目の合計点で表します。

<評価試験実施機種>



電気自動車のバッテリーを長持ちさせるには?

国土交通省

電気自動車のバッテリーを長持ちさせるためには、①常時満充電にしない、②頻繁に急速充電を行わない、③長期間充電をせずに放置しないなど、バッテリーの特性を踏まえた適切な充電方法や管理方法を理解することが重要です。

国土交通省では、電気自動車の適切な充電方法やバッテリーの容量不足(電欠)を防ぐポイント等をまとめた動画をYouTube国土交通省公式アカウントに公開しています。

【電気自動車の適切な充電方法、管理方法のポイント】

- ①: 常時満充電にしない
 - ②: 頻繁に急速充電を行わない
 - ③: 長期間充電せずに放置しない
- ※ 駆動用バッテリーには寿命があり、充電できる容量が徐々に減少してきます。常時満充電の状態や、必要以上の急速充電の繰り返しは、バッテリーの劣化を早めるおそれがあります。

【電欠を防ぐには/電欠になってしまった場合には】

- 電気自動車は、冷暖房の使用や高速走行などにより、電力消費量が大きく変動します。
- バッテリーの容量不足(電欠)を防ぐには、航続距離等を考慮して、事前に充電スタンドの位置を確認し、余裕を持って充電することが重要です。
- バッテリーの残量が著しく低下すると、メーター内に警告灯やメッセージが表示されるとともに、出力が制限され、アクセルを踏んでも速度が上がらなくなるので、注意が必要です。
- 電欠になってしまった場合には、まずは安全な場所に停車して安全を確保しましょう。



国土交通省 YouTube 公式アカウント
<https://www.youtube.com/channel/UCwFJ6KstdbqM9P91828lu2g>

タイプ	免許証のみ	マイナ免許証のみ	両方(免許証+マイナ免許証)
メリット	とにかく早く・簡単に済ませたい人向け ・手続きが最速 ・即日交付が可能(総合交通安全センター) ・有効期間が券面で一目でわかる ・紛失時も免許証だけ再交付すればOK	オンライン講習や住所変更の自動反映が魅力 ・更新手数料が最安(2,100円) ・オンライン講習が可能(優良・一般) ・市町村の住所変更が自動で免許に反映 ・運転時はマイナンバーカードだけでOK	便利だが、手間も費用も最大 ・どちらか一方を携帯すれば運転可能 ・オンライン講習が利用できる ・有効期間は免許証で確認できる
デメリット	更新手数料がやや高い(2,850円) ・オンライン講習は不可 ・住所変更は警察署で手続き ・運転時は免許証の携帯が必須	手続きに時間がかかる ・有効期間はICチップを読み取れないと分からない ・紛失時は再交付まで運転不可 ・警察署での情報記録は後日再来庁が必要	手続き時間が最も長い ・更新手数料が最も高い(2,950円) ・住所変更はワンストップ不可 ・紛失時は両方の手続きが必要になる場合あり

◎まとめ : 選ぶポイントは3つ!

タイプ	向いている人
免許証のみ	手続きを早く終えたい、シンプルに使いたい
マイナ免許証のみ	オンライン講習や住所変更の自動反映を使いたい
両方	手間よりも"選択肢の多さ"を重視したい

検証 免許証・マイナ免許証・両方 どれを選ぶの? メリットとデメリット

運転免許証とマイナンバーカードを一体化できる「マイナ免許証」運用開始から1年が経過しましたが、どれを選択すればいいの?という声も聞かれるようです。

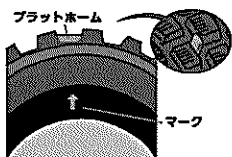
ここでは、「免許証のみ」「マイナ免許証のみ」「両方」(免許証+マイナ免許証)の3タイプを、できるだけシンプルに比較します。

スタッドレスタイヤの 寿命と正しい保管方法

一般社団法人日本自動車連盟

スタッドレスタイヤは、タイヤ面が新品タイヤの50%まで摩耗すると、積雪路・凍結路での性能が低下するため、冬用タイヤとして使用することはできません。タイヤの溝の深さ50%の位置に使用限界を表すプラットホームが設けられており、その部分の溝がなくなっていたら、すでに限界という事です。スタッドレスタイヤは、一般的に3から5シーズンで使用できるといわれていますが、このプラットホームをこまめにチェックすること

を推奨します。なお、プラットホームはタイヤの横側に「J」印のある箇所には設けられています。またスタッドレスタイヤを長持ちさせるには、乾燥路での走り方に注意が必要で、乾燥路では、急発進や急ブレーキはもちろんです。コーナリでも無理にせずに丁寧な走行を心がけましょう。



～JAF車の何でも質問箱より～

☆2月総合計は前年同月と同数!

東北運輸局

山形県の2月における新車新規登録・届出た数は、総合計3,908台で前年同月と同数で推移しました。

登録自動車は合計で前年同月比8.7%減と3ヶ月ぶりに減少しました。乗用車全体でも13.2%減と8ヶ月連続の減少となり、うち普通車は22.1%減に対し、小型車は0.4%増となっています。貨物車全体では49.7%増と6ヶ月連続の増加となっていました。

別表 2月新車新規登録・届出た数

登録自動車	乗用	8年2月		前年同月		増減	率
		普通	小型	普通	小型		
乗用	普通	930	1,194	▲ 264	▲ 22.1		
	小型	789	786	▲ 3	▲ 0.4		
	計	1,719	1,980	▲ 261	▲ 13.2		
貨物	計	259	173	▲ 86	▲ 49.7		
	その他	61	80	▲ 19	▲ 23.8		
計	計	2,039	2,233	▲ 194	▲ 8.7		
軽自動車	計	1,865	1,664	▲ 201	▲ 12.1		
小型二輪車	計	4	11	▲ 7	▲ 63.6		
総合計	計	3,908	3,908	0	0.0		

注1) 乗用車・普通は3ナンバー、乗用・小型は5ナンバー、貨物車は1又は4ナンバー、その他はバス、特種用途車等である。
注2) 軽自動車については、軽自動車検査協会調べの速報値